



Prospérons ensemble

Plan stratégique

2026-2031



Reconnaissance des territoires traditionnels

Southern Health-Santé Sud reconnaît que les terres sur lesquelles nous sommes rassemblés font partie du territoire visé par le Traité no 1 et le Traité no 3 et de la patrie nationale des Métis de la rivière Rouge. Nous respectons les traités qui ont été conclus relativement à ces territoires, nous reconnaissons les préjudices et les erreurs du passé, et nous nous engageons à aller de l'avant en partenariat avec les Premières Nations, les Métis et les Inuits dans un esprit de réconciliation.

La présence autochtone dans la région remonte à des temps immémoriaux. Aujourd'hui, on y trouve 7 collectivités des Premières Nations : Première Nation de Long Plain, Première Nation Oyate de Dakota Plains, Première Nation de Swan Lake, Première Nation anishinabée de Roseau River, Première Nation ojibwée de Sandy Bay, Première Nation Wicozani de Dakota Tipi et Première Nation de Buffalo Point.

La conception autochtone du monde nous enseigne qu'une plante, bien qu'entité distincte, ne peut s'épanouir que si elle demeure en relation avec son environnement : le sol, les plantes voisines, les animaux, les insectes et les conditions du milieu. Ce n'est que par ces relations que la prairie, dans son ensemble, peut prospérer. Il s'agit d'un réseau complexe d'interconnexions et d'harmonie.

« Si la plante tombe malade, c'est clairement parce que les autres éléments de la prairie ont changé d'une façon ou d'une autre leur relation avec elle. Il n'est pas possible de juste guérir la plante, puis de la retourner dans une prairie qui n'a pas changé. » (Rupert Ross, *Indigenous Healing* 2014, p. 9)

Les personnes, les familles, les collectivités et les réseaux de Southern Health-Santé Sud sont profondément interreliés et comptent les uns sur les autres. Nous ne pourrons réaliser notre vision, notre mission et nos priorités stratégiques qu'en travaillant ensemble, en harmonie.

C'est ce qui donne un sens à notre vision et lui confère sa force : « Le mieux-être des gens. Le mieux-être des communautés. Prospérons ensemble. »

Nul ne peut s'épanouir seul.

Table des matières



| | |
|--|----|
| Reconnaissance des territoires traditionnels..... | 2 |
| Lettre d'accompagnement..... | 4 |
| Message du président du conseil et la directrice générale par intérim..... | 5 |
| <u>Introduction Une vision d'ensemble</u> | 7 |
| <u>Analyse du milieu Là où nous vivons</u> | 10 |
| Un modèle pour répondre à des besoins en évolution..... | 14 |
| Des défis et des possibilités..... | 18 |
| <u>Vérité et réconciliation</u> | 20 |
| <u>Prospérons ensemble : notre source d'inspiration</u> | 22 |
| <u>Plan stratégique en une page</u> | 23 |
| <u>Priorité : Expérience sûre et positive pour les patients</u> | 24 |
| <u>Priorité : Main-d'œuvre en bonne santé, habilitée et prospère</u> | 25 |
| <u>Priorité : Services de santé durables de haute qualité</u> | 26 |
| <u>Principes fondamentaux</u> | 27 |
| <u>Soins axés sur la personne</u> | 28 |
| <u>Vérité et réconciliation</u> | 29 |
| <u>Engagement intentionnel</u> | 30 |
| <u>Interdépendance et harmonisation</u> | 31 |
| Importance de l'engagement..... | 32 |
| Coordonnées..... | 33 |



Lettre d'accompagnement et de reddition



L'honorable Uzoma Asagwara
Ministre de la Santé, des Aînés et des Soins de longue durée

L'honorable Bernadette Smith
Ministre du Logement, de la Lutte contre les dépendances et de la Lutte contre l'itinérance

Mesdames les ministres Asagwara et Smith,

Après avoir obtenu l'approbation du conseil d'administration de Southern Health-Santé Sud le 30 janvier 2026, nous vous présentons respectueusement notre Plan stratégique 2026-2031. Ce document a été préparé sous la direction du conseil d'administration, conformément à la Loi sur la gouvernance et l'obligation redditionnelle au sein du système de santé et aux directives transmises par vos ministères respectifs.

Le grand public et l'ensemble de l'organisation peut consulter le Plan stratégique 2026-2031 sur le [site Web](#) de Southern Health-Santé Sud. Il s'agit d'un plan itératif qui évoluera en fonction des priorités et de l'orientation transmises par le gouvernement provincial. Nous sommes conscients que les soins de santé sont une responsabilité partagée; il ne fait aucun doute que nous sommes déterminés à travailler en étroite collaboration dans les années à venir en vue de créer un solide système de santé qui nous soutiendra tous. Nous continuerons d'échanger sur une base régulière avec toutes les parties.

Cordialement,
Adam Monteith, président du conseil d'administration
Southern Health-Santé Sud



Adam Monteith

Dana Human

Message du président et de la directrice générale par intérim

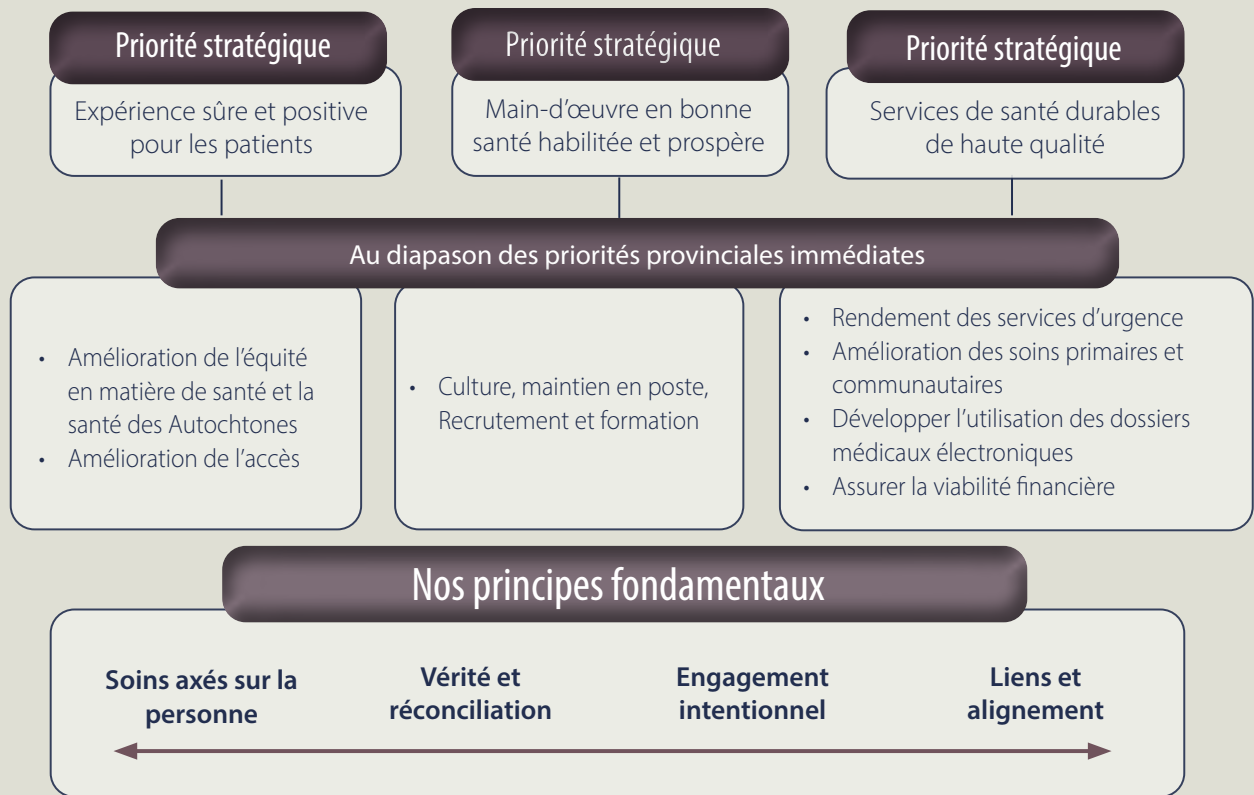
Southern Health-Santé Sud amorce le prochain quart de siècle avec notre plan stratégique de 2026-2031 qui représente notre engagement durable à générer des changements positifs et à nous demander inlassablement ce que nous devons faire pour faire une réalité de notre vision : Le mieux-être des gens. Le mieux-être des communautés. Prospérons ensemble.

Fixant notre cap vers l'avenir, nous demeurons engagés dans un processus dynamique de réévaluation et de revitalisation de notre plan en nous adaptant aux nouvelles informations, aux conditions changeantes et à la rétroaction continue tout en saisissant les nouvelles opportunités. En gardant toujours le cap sur un horizon de cinq ans, le plan a été conçu comme un document dynamique révisé chaque année et des modifications sont apportées au besoin.

Nous vivons dans un monde en constante évolution. En tenant compte des défis et les

changements extraordinaires qui s'opèrent, nous devons être flexibles et réceptifs dans un environnement de soins de santé en évolution rapide et nous devons continuer à répondre aux besoins d'une population diversifiée et en pleine croissance. Le plan stratégique 2026-2031 fournit un cadre qui guidera la prise de décisions en s'alignant sur la direction stratégique globale du gouvernement, du ministère de la Santé, des Aînés et des Soins de longue durée du Manitoba, du ministère du Logement, de la Lutte contre les dépendances et de la Lutte contre l'itinérance du Manitoba et d'autres plans provinciaux au sein du système.

Même durant les périodes difficiles, nous avançons avec conviction et un engagement profond pour respecter notre vision, notre mission et nos valeurs fondamentales tout en restant axés sur nos trois priorités stratégiques et guidés par nos quatre principaux fondamentaux.



Dans notre voie collective à suivre, les défis auxquels nous sommes confrontés donnent lieu à des efforts considérables nécessitant la collaboration de tous. Nous avons eu droit à des commentaires encourageants et inédits de la part de divers partenaires, membres du personnel, dirigeants communautaires et organisations externes. Notre plan reflète donc la grande confiance que nous avons dans les aspirations et la rétroaction dont ils nous ont fait part.

Le succès du plan stratégique de 2026-2031 repose incommensurablement sur les gens talentueux qui travaillent dans toute la région. Nous valorisons leurs contributions et nous nous engageons à assurer un environnement de travail positif et inclusif où toutes les personnes ont le sentiment d'avoir un but commun.

Nous sommes fiers et enthousiastes à l'idée de présenter le plan stratégique 2026-2031 et de réitérer notre engagement profond à placer les gens et les communautés au cœur même de notre travail afin de créer un avenir inclusif plus sain pour tous en influençant le cours des choses, car ensemble, nous prospérons.

Avec intégrité, respect, excellence, compassion et innovation, notre cheminement vers 2031 se poursuit.

Cordialement,



Adam Monteith
président du conseil d'administration
Southern Health-Santé Sud

Dana Human
directrice générale par intérim
Southern Health-Santé Sud

Introduction

Une vision d'ensemble

Le mieux-être des gens. Le mieux-être des communautés. Prospérons ensemble

Au sein de l'équipe de Southern Health-Santé Sud, nous croyons que notre vision est bien plus qu'une simple option qui s'offre à nous. C'est notre avenir. C'est notre raison d'être.

C'est ensemble que nous progresserons. La réalisation de changements et d'innovations qui en valent le coup nécessite de faire appel à la sagesse de chacun. Nous mettons nos idées en commun et nous consolidons nos partenariats avec nos dirigeants, notre personnel, nos collectivités, nos bénévoles, nos patients, nos bénéficiaires, nos résidents, nos collègues, nos parties prenantes, les organismes gouvernementaux et les autres organismes de prestation de services, afin d'accélérer les progrès vers l'atteinte de l'équité en matière de santé et d'un bien-être collectif.

Motivés par cet engagement durable, plus de 5 500 collègues de tous les horizons, de différentes cultures

et possédant des expériences variées se rendent au travail chaque jour en pensant d'abord et avant tout à notre mission...

En partenariat avec nos communautés, nous fournissons des soins de santé sûrs, accessibles et durables, axés sur la personne.

Pour ce faire, nous devons écouter et apprendre les uns des autres, en trouvant un juste équilibre entre exprimer notre opinion et chercher à comprendre des points de vue différents. Dans l'esprit de la double optique, nous sommes en train d'examiner et de découvrir des moyens de combiner et de lier étroitement les façons d'être tant autochtones qu'occidentales en créant ensemble des solutions à nos problèmes collectifs. Les valeurs de Southern Health-Santé Sud s'harmonisent bien avec les sept enseignements sacrés, tels qu'ils sont transmis par la Nation anichinabée, comme l'illustre la page 24.



Nos valeurs fondamentales

Intégrité sans compromis

Nous instaurons la confiance par la responsabilisation, l'authenticité et la réceptivité dans tout ce que nous faisons.

Compassion guérissante

Nous donnons espoir à la personne dans sa globalité, présents tout au long du parcours avec gentillesse, générosité et empathie pour la réalité de l'autre.

Poursuite de l'excellence

Nous donnons le meilleur de nous-mêmes, sur le plan personnel et professionnel, avec un engagement envers les normes les plus élevées en matière de sécurité, de qualité et de services.

Respect envers tous

Nous sommes engagés en faveur de l'inclusion et de l'équité, et accueillons la diversité des cultures, des traditions, de l'identité, des capacités et de la pensée.

Innovation intentionnelle

Nous créons courageusement de nouvelles occasions et trouvons ensemble des solutions pour un avenir durable.

Au diapason des sept enseignements sacrés

Honnêteté

Amour

Sagesse

Respect

Courage

Vérité et humilité

Southern Health-Santé Sud, l'un des cinq offices régionaux de la santé au Manitoba, est responsable de l'administration et de la prestation des services de santé dans notre région, conformément à la Loi sur la gouvernance et l'obligation redditionnelle au sein du système de santé. Passionnément dévoués à servir notre collectivité, nous fournissons un réseau de services à tous les stades de la vie et un continuum qui englobe tous les soins de santé dans l'ensemble de la région.

En tant que région sanitaire rurale la plus peuplée du Manitoba, notre secteur présente le taux de croissance le plus élevé de la province, ce qui s'explique par l'afflux massif d'immigrants et de réfugiés. Par conséquent, cette croissance a mené à une hausse de la demande à l'égard des services, des infrastructures et des ressources du secteur des soins de santé, ce qui a, par le fait même, eu une incidence sur les coûts, les délais d'attente et l'accès aux soins. Cela exerce des pressions additionnelles sur l'effectif du secteur des soins de santé.

Les soins de santé forment un système complexe de services soutenus par un effectif très nombreux. Il est important de comprendre cette dynamique, surtout dans une vaste région rurale où les transports, la logistique liée aux conditions météorologiques et la disponibilité restreinte des technologies numériques et des services de connectivité dans tous les milieux de soins peuvent parfois compromettre l'accès et entraîner des difficultés sur le plan économique. D'autre part, quatre des dix villes du Manitoba se trouvent dans la région Southern Health-Santé Sud. La combinaison unique de zones rurales et de milieux urbains nous oblige à travailler sans relâche tous ensemble pour pouvoir miser sur les expériences et les enseignements de tous et chacun dans le but de trouver des solutions efficaces.

Nous pouvons être fiers de notre rendement et de nos réalisations des dernières années...

- un solide rendement financier
- donner la priorité à la prise de décision fondée sur les données
- des résultats positifs obtenus après les visites d'Agrément Canada
- la mise en place d'une culture de soins axés sur la personne et accent mis sur ce qui compte pour les gens
- des efforts exhaustifs de planification de l'amélioration de la qualité
- approche transparente en matière de sécurité des patients
- des travaux d'agrandissement, de rénovation et de construction de nouvelles infrastructures dans le cadre de projets d'immobilisations en cours
- le ferme engagement que nous avons pris à l'égard de la mise en place et de la promotion d'une culture d'inclusivité
- l'élaboration de stratégies et de programmes pour les Services aux Autochtones et les Services en français à l'échelle nationale qui ont été primés.



Consulter le [Rapport annuel](#) pour autres réalisations.

Coup d'oeuil sur l'avenir



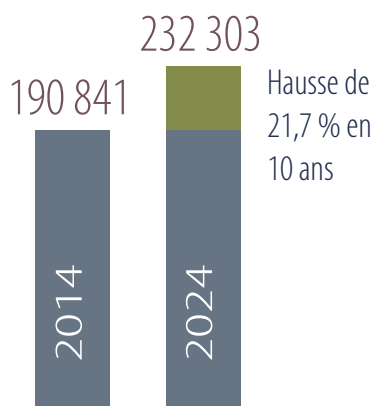
Un système de soins de santé plus durable se dessine devant nous au cours des cinq prochaines années à mesure que nous poursuivons notre vision de prospérer ensemble. Comment y parviendrons-nous? Comment saurons-nous si nous avons réussi?

Le conseil d'administration et la direction de Southern Health-Santé Sud s'engagent à respecter un processus robuste de planification et de responsabilisation. Le plan stratégique 2026-2031 est un document dynamique qui est examiné, mis à jour et révisé afin qu'il demeure pertinent. Un processus proactif structuré implique d'accueillir l'innovation, de mettre à profit les meilleures pratiques et d'élaborer des objectifs spécifiques. Nous les traduisons en actions en établissant des normes de rendement, en attribuant les responsabilités et en effectuant la surveillance périodique des progrès, permettant ainsi de prendre les mesures correctives en temps opportun et assurer une amélioration continue.

Pour assurer un engagement à l'échelle de l'organisation et garder les intervenants clés informés et engagés, divers processus de supervision et de responsabilisation sont intégrés dans le suivi de notre plan stratégique : superposer les rapports de risque avec des revues des priorités, les revues trimestrielles avec la haute direction, les tableaux de bord de la gouvernance avec des rapports sommaires périodiques, des rencontres de rendement avec du ministère de la Santé, des Aînés et des Soins de longue durée du Manitoba, du ministère du Logement, de la Lutte contre les dépendances et de la Lutte contre l'itinérance du Manitoba, ainsi que des rapports publics.

Le plan stratégique 2026-2031 consiste en trois priorités stratégiques et quatre principes fondamentaux qui nous connectent à notre vision, nos valeurs et notre mission. Sous chaque priorité stratégique, nous avons défini à quoi ressemble la réussite (voir les pages 24, 25, 26).

En ce qui a trait aux communautés que nous desservons ainsi qu'à leur croissance et à leur évolution, nous continuerons de chercher activement à obtenir des avis et des commentaires pour évaluer le progrès du plan. Mieux informés par leur rétroaction, nous comblons les lacunes et les besoins afin d'atteindre nos priorités stratégiques tout en visant une réponse égale en matière de santé mentale et physique.



Projection démographique
264 000 d'ici 2031



Groupes d'âge
de 0 à 14 ans = 24 %
de 15 à 64 ans = 61 %
65 ans et + = 15 %



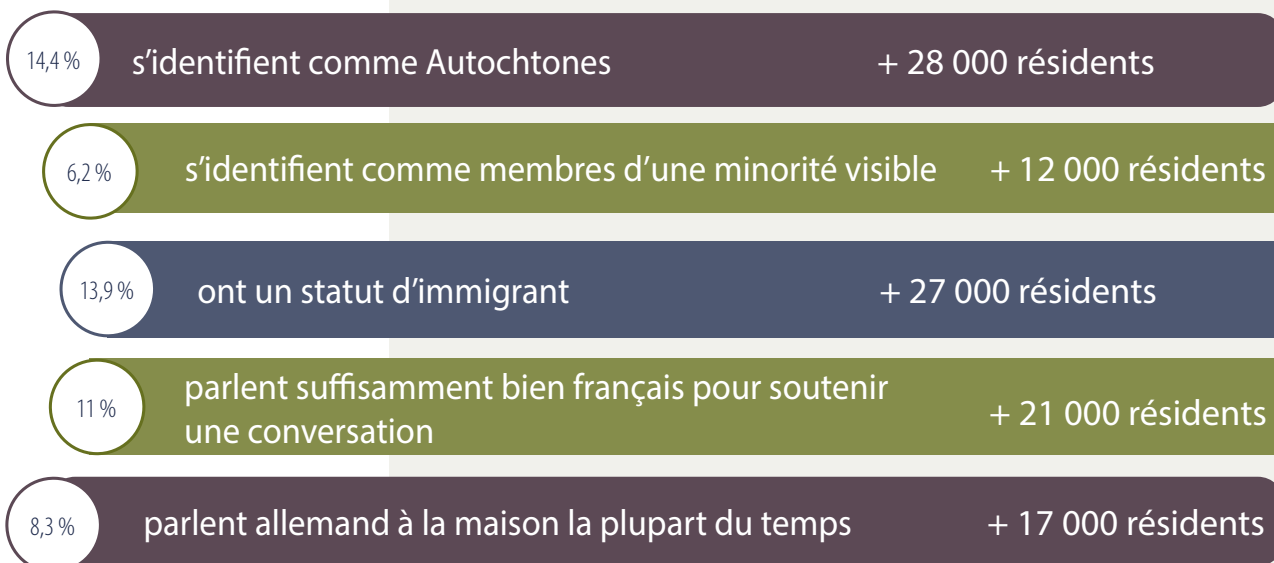
Une communauté qui ne cesse de croître... Une communauté pour tous...

À l'heure actuelle, plus de 232 000 personnes habitent la région de Southern Health-Santé Sud, ce qui en fait l'office régional de la santé en milieu rural le plus peuplé; on y trouve également la densité de population la plus grande. La région connaît une croissance démographique dans presque tous les groupes d'âge, la hausse étant considérablement plus importante chez les 0-14 ans et les 55-64 ans que dans les autres groupes d'âge au Manitoba. Bien que l'âge médian soit relativement jeune dans la région desservie par SH-SS, si l'on tient compte de la croissance démographique et de l'augmentation de l'espérance de vie, la population de personnes âgées (65 ans et +) a également connu une croissance de 50 %.

Entre 2014 et 2024, notre population a augmenté de 21,7 % en raison de l'afflux massif d'immigrants et de réfugiés. À titre comparatif, Winnipeg a connu une croissance de 15,2 %, tandis que la population du Manitoba dans son ensemble a augmenté de 13,8 %. On continue d'observer les hausses les plus importantes dans les banlieues-dortoirs autour de Winnipeg ainsi que dans les villes de Morden, de Winkler et de Steinbach.

En fonction d'un taux de croissance annuel moyen de 2,0 %, selon les prévisions, nous devrions accueillir près de 30 000 résidents de plus dans la région d'ici 2031.

La région accueille une population diversifiée et une riche mosaïque culturelle. Les habitants de la région découvrent parfois que leurs origines ancestrales appartiennent à un ou à plusieurs groupes ethniques.



Source : Statistique Canada, Recensement de la population de 2021 Southern Health-Santé Sud

15 % des ménages sont à faible revenu



6 % rapportent de l'insécurité alimentaire



les dépenses relatives au logement sont les plus élevées parmi les régions rurales



30 % de la population n'a pas un diplôme d'études secondaires



Notre santé...

Southern Health-Santé Sud compte toujours parmi les régions les plus en santé du Manitoba alors que l'espérance de vie dans cette région est l'une des plus élevées de la province; en fait, elle est nettement supérieure à la moyenne manitobaine. Toutefois, le fardeau de la maladie varie à l'intérieur même de la région. On observe des écarts entre différents secteurs géographiques et entre certains groupes de population. Comme l'indique le Rapport sur l'état de santé des Manitobains, l'espérance de vie des membres des Premières Nations est de 11 ans inférieure à la moyenne, et cet écart continue de croître. (Rapport sur l'état de santé des Manitobains 2022)

Il existe une forte corrélation entre les désavantages socio-économiques et les iniquités en santé.

Dans le rapport intitulé *2019 Community Health Assessment* (CHA) (Évaluation de la santé communautaire de 2019), nous avons pu constater que le statut socio-économique variait à l'intérieur même de la région. Il existe toujours un écart de revenu important, et plus exactement une différence passablement grande entre les districts affichant les revenus les plus élevés et ceux dont les revenus sont les plus bas.

Maladies chroniques

À mesure que la population croît et vieillit, un plus grand nombre de personnes vivent avec des maladies chroniques. Les taux de diabète, de morbidité respiratoire totale et d'asthme infantile ont nettement augmenté avec le temps. Les taux de crises cardiaques sont plus élevés que la moyenne provinciale, mais ils s'améliorent. On affiche la plus forte hausse dans la province pour ce qui est des maladies rénales au stade terminal. Les maladies mentales sont également un paramètre important à surveiller puisque la demande en services augmente.

Recours aux services préventifs

Le taux de vaccination antigrippale chez les aînés est faible dans la région, et le taux de vaccination contre la pneumonie chez les personnes âgées est le plus faible dans la province. Notre région affiche aussi le taux moyen le plus bas de la province quant aux enfants ayant complété le calendrier de vaccination systématique pour plusieurs vaccins (diphthérie, tétanos, coqueluche et VPH). Le taux de dépistage des cancers colorectal, du sein et du col de l'utérus est également plus faible que la moyenne provinciale.

Santé mentale

D'après l'Évaluation de la santé communautaire de 2019 de Southern Health-Santé Sud, la région affichait des taux de prévalence plus bas que la moyenne provinciale pour les troubles de l'humeur et les troubles anxieux ainsi que les taux de suicide, de toxicomanie et d'hospitalisation liée à des blessures intentionnelles. Toutefois, ces résultats peuvent être un indice qu'il manque de ressources au sein des communautés. Par ailleurs, depuis la réalisation de cette évaluation, la pandémie de COVID-19 et les nombreux facteurs de stress qu'elle a engendrés ont eu des répercussions significatives sur de nombreux aspects de notre état de santé. Plus précisément, la pandémie a aggravé de plus en plus les problèmes liés à la santé mentale et à la consommation de substances; ajoutons à cela les perturbations dans la prestation de services en santé mentale.

Nos programmes et services... Quand cela compte le plus

Nous sommes privilégiés de pouvoir prendre soin des gens à toutes les étapes de leur vie. Notre équipe multidisciplinaire offre des soins de qualité, empreints de compassion, par l'entremise d'un réseau exhaustif de services de santé qui est déployé dans toute la région. Ces services couvrent un éventail de problèmes de santé, de besoins individuels et de groupes d'âge.



Southern Health-Santé Sud soutient la santé et le bien-être de toutes et de tous, par la prestation d'un réseau de services en collaboration avec Soins communs Manitoba; Santé Manitoba; Santé, Aînés et Soins de longue durée; et Logement, Lutte contre les dépendances et Lutte contre l'itinérance.

Southern Health-Santé Sud

Programmes communautaires

- Soins à domicile, Soins palliatifs et Soins aux aînés
- Santé mentale et lutte contre les dépendances
- Services de réadaptation
- Santé publique-Vie saine
- Soins primaires
- Pharmacie
- Programme communautaire de soins contre le cancer (au sein de chaque centres régionaux)

Services

- Services de soutien (environnementaux, installations, nutrition, buanderie, gestion du matériel, gestion des catastrophes)
- [Services d'urgence](#) (urgence, soins intensifs, médecine hospitalière, santé des femmes et des enfants, chirurgie orthopédique, chirurgie générale, dialyse, réadaptation, oto-rhino-laryngologie (ORL), liaison - santé mentale)
- [Soins de longue durée](#) (programme de jour pour adultes, soins de relève, modèle de soins à domicile pour les petites maisons)
- Professions paramédicales (diététistes, sage-femme, thérapie respiratoire, ergothérapie, physiothérapie, orthophonie, travail social)

Entreprise/Administration

- Ressources humaines
- Communications
- Planification financière
- Santé des Autochtones
- Services en français
- Qualité et Sécurité des patients
- Gestion de la construction (livraison)
- Prévention et contrôle des infections

En collaboration avec Soins communs

- Services d'intervention d'urgence (services d'ambulance aérienne et terrestre)
- Services de laboratoire public et d'imagerie diagnostique
- Planification des ressources humaines (recrutement rétention, bien-être du personnel, négociation)
- Services administratifs provinciaux (chaîne d'approvisionnement, santé numérique, planification des projets d'immobilisations, ingénierie clinique)
- Programmes coordonnés provinciaux (programme rénal, banque de tissus, programme de transplantation pharmacie provinciale, aide médicale à mourir)



Un modèle pour répondre à des besoins en évolution...

Tous ont le droit d'avoir accès aux services de soins. Peu importe l'endroit où ils habitent. La région Southern Health-Santé Sud est déterminée à réaliser ses objectifs grâce à des processus basés sur le respect mutuel et la dignité en travaillant en partenariat avec les communautés et les intervenants. L'établissement d'un modèle de soins amélioré dans la région assurera la mise en place d'une capacité adéquate à l'échelle locale en vue de renforcer les services communautaires, les soins primaires et, de simplifier la façon de naviguer dans le système autant pour les patients que pour les fournisseurs de services.

En tenant compte des nouveaux défis sur le plan de la santé qui surgissent de nos jours, des différentes réalités qui sont rattachées à la prestation de services et du fait que notre population ne cesse de croître et est de plus en plus diversifiée, il faudra réfléchir attentivement aux endroits qui conviennent le mieux pour offrir un accès continu à des services de qualité. Plus exactement, la conception de services d'urgence en milieu communautaire offrant un horaire de service prévisible, fiable et durable permettrait de mettre à la disposition de la population un éventail de compétences; cela nécessiterait des investissements dans les services de santé disponibles au sein des communautés locales ainsi que des changements dans la façon dont certains services sont assurés et dans les lieux où ils sont offerts.

Conformément à la Stratégie axée sur un système de haut niveau du Ministère, il faut mettre en place une intervention multidisciplinaire dans les services d'urgence afin que les personnes vulnérables, mentalement instables, sans domicile, souffrant de problèmes de dépendance ou ayant besoin de soins mineurs soient prises en charge rapidement, adéquatement et respectueusement par le milieu de soins. Le concept d'« équipe principale de soins » fera partie du système de soins global et créera des liens avec le personnel des installations ainsi qu'avec les services locaux, régionaux et provinciaux, dont les services de diagnostic, la pharmacie, les services paramédicaux, la santé des Autochtones, la santé mentale, les services d'intervention en cas d'urgence et les soins primaires. Cette équipe multidisciplinaire met à profit l'ensemble de ses compétences pour répondre aux besoins des patients.

Compte tenu de la croissance continue de la population d'âinés, Southern Health-Santé Sud tient résolument à faire en sorte que ces personnes demeurent en santé, préservent leur indépendance et continuent de prendre part activement à la vie sociale à mesure qu'elles avancent en âge. Grâce à l'élaboration et à la mise en œuvre de mesures de soutien de qualité, fiables et sûres mises à la disposition des âinés, ces derniers peuvent demeurer à la maison plus longtemps, rester plus près de

leur domicile ou rentrer à la maison plus rapidement après avoir obtenu des soins.

Trois projets d'immobilisations axés sur la communauté sont en voie de renforcer le réseau des services médicaux dans la région :

- un centre de santé régional à Portage la Prairie qui offre un plus grand nombre de lits d'hospitalisation, une capacité accrue en matière de services médicaux et chirurgicaux ainsi qu'un service d'urgence moderne;
- l'agrandissement du Bethesda Regional Health Centre à Steinbach qui permettra entre autres d'ajouter des lits d'hospitalisation dans le service des soins de courte durée;
- l'agrandissement du Boundary Trails Health Centre dans le secteur de Morden/Winkler qui viendra ajouter de nouveaux lits d'hospitalisation dans le service des soins de courte durée et offrir des espaces plus grands et plus modernes aux programmes de soins destinés aux patients.

Ces projets d'immobilisations de grande envergure jetteront les bases pour la mise en place d'une capacité et d'une offre de services à l'échelle locale. La région offrira ainsi à la population un accès à l'échelle locale à de nombreux services qui auraient nécessité auparavant bon nombre de déplacements à Brandon ou à Winnipeg. Cela permettra de réduire les délais d'attente et les déplacements inutiles et de répondre aux besoins des patients plus près de leur domicile en améliorant l'accès aux soins primaires, aux services de prévention, aux services de soutien dans le cas des maladies chroniques, aux services dans le domaine de la santé mentale et des dépendances, aux services de réadaptation et à de meilleurs soins à domicile. Finalement, les fournisseurs de soins travaillant dans de plus petits établissements seront en mesure de prendre soin de leurs patients grâce à la simplification du processus de consultation avec des spécialistes et des transferts en temps opportun vers d'autres installations au besoin.

Chaque fois que nous entreprenons une réflexion, nous pensons d'abord et avant tout aux personnes que nous soignons.



Portage Regional Health Centre à Portage-la-Prairie



Bethesda Regional Health Centre à Steinbach



Boundary Trails Health Centre à Morden/Winkler

Plus forts ensemble...



Assurer une cohérence dans l'ensemble du système

Pour réussir à offrir des services de santé de qualité, il faut obtenir une collaboration dans l'ensemble du système. Bien que nous cherchions à répondre aux besoins locaux en matière de soins, nous collaborons également avec nos collègues de tout le continuum des soins de santé dans le but d'améliorer l'accès aux services spécialisés. Nous sommes conscients de la valeur que revêtent les relations dans tout ce que nous entreprenons quand nous travaillons avec d'autres personnes dans un contexte de responsabilité commune alors que nous cherchons à créer un système solide qui nous soutiendra tous.

Dans le cadre d'initiatives provinciales plus globales, la région Southern Health-Santé Sud prend part activement aux discussions provinciales en s'alignant sur les mandats du gouvernement ainsi que de la Stratégie axée sur un système de haut niveau, du ministère du Logement, de la Lutte contre les dépendances et de la Lutte contre l'itinérance, du Bureau du maintien en poste et du recrutement en soins de santé, des plans d'immobilisations et des plans numériques, de Soins communs, de la participation de l'équipe clinique et de la transformation du système de santé. Ensemble, nous planifions comment utiliser les services et les ressources selon des méthodes plus judicieuses et plus modernes en nous concentrant davantage sur des populations spécifiques, sur les services de santé préventifs et sur des équipes de soins multidisciplinaires bien intégrées.

Affectation des ressources...

Faire ce qu'il faut

Depuis les débuts des activités de Southern Health-Santé Sud, la viabilité financière a fait partie intégrante de sa culture. Même si nous continuons sur la même lancée en ce qui a trait à notre rendement stable et à nos accomplissements antérieurs, la combinaison de l'inflation, des problèmes persistants liés à la chaîne d'approvisionnement et des hausses dans le volume des services augmente les pressions exercées sur notre capacité à réagir adéquatement face aux défis auxquels sont confrontées les différentes communautés.

La région continue d'appliquer sa technique du « budget base zéro » en examinant chaque ligne budgétaire et chaque poste pour voir si elle peut réaliser des économies à réinvestir à l'interne dans des secteurs qui subissent de grandes pressions ou si elle peut redistribuer les affectations de fonds. Nous continuons d'appliquer une approche rigoureuse en ce qui a trait à nos politiques et pratiques financières ainsi qu'un processus éthique de planification budgétaire; des équipes



réparties dans l'ensemble de l'organisation travaillent en collaboration pour cibler les secteurs qui présentent des besoins et les secteurs qui pourraient « partager » une partie de leurs fonds.

Bien que de nombreux progrès médicaux positifs aient été réalisés au fil des années, il existe également un besoin connexe de continuellement actualiser la technologie d'imagerie diagnostique et d'examen diagnostiques ainsi que la technologie médicale utilisée dans la prestation des soins de santé. Il est crucial de demeurer au fait des avancées en matière de diagnostics et de surveillance des patients afin d'assurer la sécurité des patients et d'améliorer les résultats obtenus par ces derniers. Il est tout aussi important que nous mettions en place de nouvelles modalités de diagnostic, d'évaluation et de traitement dans les années à venir.

Pour faire face à la hausse de la demande à l'égard du système de soins de santé, la santé numérique est devenue indispensable, car elle connecte les gens et l'information dans l'ensemble du système, facilite la prise de décisions et renforce les capacités en matière de soins virtuels. Southern Health-Santé Sud attend avec intérêt les priorités relatives aux futurs investissements de capitaux dont profitera Santé numérique.

Enjeux liés aux secteurs de compétence et à la réglementation...

Bien faire les choses

Southern Health-Santé Sud a conclu une entente d'obligation redditionnelle avec le ministère de la Santé, des Aînés et des Soins de longue durée du Manitoba décrivant les rôles, les responsabilités et les attentes de chaque partie. Le conseil d'administration veille à ce que l'on respecte en temps opportun toutes les exigences législatives. Les ordres du jour sont structurés de manière à pouvoir remplir les fonctions de surveillance, d'information et de prévoyance. La région maintient son engagement continu à l'égard de la prestation de soins

de qualité en conservant son agrément et en respectant les normes exigées par Agrément Canada..

En vue de réduire les répercussions négatives sur la santé qui peuvent découler de l'exercice des champs de compétence, un [accord de partenariat historique sur la santé des Autochtones](#), le premier en son genre au Manitoba, a été officiellement conclu en 2016 entre Southern Health-Santé Sud ainsi que le Dakota Ojibway Tribal Council, la Première Nation de Dakota Tipi, la Première Nation de Long Plain, la Première Nation anishinabée de Roseau River, la Première Nation ojibwée de Sandy Bay, la Première Nation de Swan Lake et la Direction générale de la santé des Premières Nations et des Inuits. Les partenaires à cet accord ont reconnu que « ensemble, nous sommes plus forts que si nous travaillions chacun de notre côté », alors que chaque partenaire a un rôle légitime à jouer lorsqu'il s'agit d'améliorer la santé des Premières Nations et la coordination des services de santé qui leur sont destinés.

La région Southern Health-Santé Sud tient résolument à se concentrer sur la participation des Autochtones pour ce qui est de la collaboration, de la planification et de la résolution de problèmes afin de travailler tous ensemble à la mise en place d'un système de soins de santé respectueux de la culture.

Par ailleurs, alors que cinquante pour cent de la population francophone des zones rurales du Manitoba habite dans la région, soit un pourcentage plus important que pour l'ensemble du Manitoba et le pourcentage le plus élevé de toutes les régions sanitaires, la région Southern Health-Santé Sud est mandatée par la province en tant qu'office régional de la santé bilingue. [Le Plan stratégique des services en langue française](#) décrit les stratégies et les moyens qui seront utilisés pour nous assurer que les services de santé sont offerts et sont disponibles en français dans la région Southern Health-Santé Sud.

Des défis et des opportunités



Alors que nous mettons le cap sur 2031, nous devons toujours composer avec un milieu des soins de santé qui continue d'évoluer ainsi qu'avec des difficultés et des possibilités qui sont nouvelles et qui changent constamment. L'expérience acquise au cours des dernières années a fait ressortir l'importance de se doter d'un objectif commun, de tirer parti de nos ressources collectives et d'harmoniser nos efforts pour relever les défis qui se présentent. À mesure que nous avancerons vers un avenir inclusif où nous allons prospérer ensemble, nous devons compter sur la force et l'ingéniosité de nos collectivités, de notre personnel, de nos partenaires, du gouvernement et des autres organismes de prestation de services... bref, de tout le monde!

Défis

Il est difficile d'isoler les défis dans un système de soins de santé complexe et interdépendant qui compte de multiples parties prenantes. Une difficulté touchant un aspect des soins de santé peut avoir des répercussions sur l'ensemble du système, un problème en exacerbant un autre. Des événements mondiaux importants peuvent aussi être lourds de conséquences, notamment les nouveaux problèmes de santé et les inégalités, les conflits mondiaux, le changement climatique, l'augmentation des coûts et la dynamique de la main-d'œuvre. La pandémie a mis en évidence les lacunes et les défis qui se posent dans le système de santé comme jamais auparavant.

Opportunités

De même que les défis liés aux soins de santé sont inter reliés et s'influencent mutuellement, les opportunités sont également liées entre elles. S'attaquer de manière innovante à un problème peut avoir des effets d'entraînement positifs et conduire à des progrès dans d'autres domaines.

Les dernières années ont mis en lumière l'importance de tirer parti de nos ressources collectives, d'échanger des idées et des expériences et d'aligner nos efforts pour relever les défis et créer des changements significatifs.



Croissance de la population

La croissance rapide de la population peut mettre à rude épreuve le système de soins de santé, notamment en raison du nombre de malades nécessitant des soins, de l'évolution des besoins de la communauté, de la pression exercée sur les infrastructures, de la transmission de maladies contagieuses, de la demande accrue et diversifiée de professionnel(le)s de la santé dépassant l'offre de prestataires, avec des temps d'attente plus longs et un accès inéquitable aux soins, ainsi que des attentes accrues en matière de services qui, à leur tour, ont toutes une incidence sur les coûts.

La collaboration avec nos communautés et nos parties prenantes est essentielle pour relever les défis – la reconnaissance du fait que « prospérer ensemble » est une aspiration collective qui mobilise les efforts de partenaires de tous les secteurs. Des « personnes en santé », des « communautés saines » et « prospérons ensemble » sont les mots d'ordre qui président à tout ce que nous faisons.



Géographie

Southern Health-Santé Sud dessert une région rurale relativement vaste où le transport, la logistique météorologique, les conditions hivernales dangereuses, les technologies numériques limitées ainsi que la connectivité entre les établissements de soins peuvent parfois compromettre l'accès et créer des défis économiques. La vallée de la rivière Rouge, une plaine inondable naturelle, ainsi que d'autres affluents de la région ont été inondés à plusieurs reprises au cours des siècles, ce qui a eu des conséquences sur la santé et la vie des habitantes et habitants des terres environnantes.

Les progrès technologiques suscitent l'espoir en transformant la prestation des soins de santé dans les communautés rurales et sous desservies, en surmontant les obstacles géographiques et en réduisant les déplacements sur de longues distances. Les consultations et les options de traitement à distance améliorent l'accès aux soins.

Défis

Opportunités



Ressources humaines

La pandémie et la concurrence mondiale sur le marché du travail ont aggravé les pénuries de main-d'œuvre existantes. Les prestataires de soins de santé continuent d'offrir des soins sûrs et de qualité, mais doivent composer avec un nombre important de postes vacants et une demande croissante due à l'augmentation de la population et à l'expansion de nos centres régionaux. Avec une main-d'œuvre vieillissante et la difficulté de recruter du personnel dans les petites communautés rurales, le défi persiste alors que les postes vacants pourvus par des agences représentent une solution de rechange coûteuse. Avec l'augmentation de la demande de soins de santé et les fortes pressions qu'elle entraîne, un soutien adéquat est essentiel pour préserver la santé et la résilience de la main-d'œuvre.

Bien que nous ayons constaté des taux élevés de vacance, en particulier dans le champ des soins infirmiers, nous nous concentrons sur le recrutement et le maintien en poste dans tous les secteurs, en nous engageant à assurer le bien-être des employé(e)s et à créer une main-d'œuvre plus inclusive. Un plan de préparation opérationnelle a été élaboré pour les principaux projets d'immobilisations des trois centres de santé régionaux afin d'assurer une transition en douceur une fois les portes « ouvertes ». Pour un démarrage réussi, la disponibilité et la préparation de la main-d'œuvre sont des aspects essentiels de la préparation opérationnelle.

L'ampleur et la complexité du défi exigent plus qu'une solution locale. La rétention et le recrutement restent une priorité absolue, en partenariat avec la province et Soins communs Manitoba.



Soins accessibles, sûrs et équitables

L'accès à des soins sûrs et équitables est particulièrement difficile dans le contexte d'une vaste région rurale. Les personnes qui souhaitent accéder aux services ont du mal à trouver des prestataires, sont confrontées à de longs délais d'attente et doivent faire face aux fermetures temporaires des services d'urgence. La complexité croissante des cas, y compris les maladies chroniques et le vieillissement de la population qui nécessitent des soins et des ressources plus spécialisées, peut encore exacerber les défis existants.

Trois grands projets d'investissement (voir page 29) jetteront les bases du renforcement de la capacité et de la prestation locales des services. Cela permettra de réduire les temps d'attente et les déplacements inutiles, et de répondre aux besoins des patientes et des patients plus près de leur domicile en améliorant l'accès aux soins primaires, à la prévention, au soutien pour les maladies chroniques, à la santé mentale et à la lutte contre les toxicomanies, à la réadaptation et à l'amélioration des soins à domicile.



Infrastructure et accès aux technologies de l'information

Bon nombre de nos programmes reposent sur des systèmes fondés sur le papier. Lorsque des systèmes informatiques sont disponibles, ils ne sont pas toujours intégrés les uns aux autres ou présentent d'importantes lacunes, ce qui réduit l'efficacité et augmente les risques pour la sécurité des malades et du personnel.

De nombreux progrès sont réalisés dans le domaine des technologies de la santé. Nous nous engageons à favoriser l'innovation avant-gardiste et à investir dans de nouveaux processus et dans un large éventail d'autres technologies qui améliorent la prestation des soins de santé.



Vérité et réconciliation

Nous reconnaissons que les pratiques coloniales ont eu et continuent d'avoir des répercussions dévastatrices sur la culture et la langue, la perte de terres et le statut socio-économique en plus d'entraîner des conséquences disproportionnées pour la santé des Autochtones.

Nous partageons la responsabilité d'appuyer et de faire progresser un véritable processus menant à la vérité et à la réconciliation.

Notre engagement . . .

Southern Health-Santé Sud s'efforce de satisfaire aux besoins holistiques des peuples autochtones en établissant des partenariats, en instaurant la confiance et en adoptant une perspective de sécurité culturelle dans tous les aspects de nos services de soins de santé. Puisque nous sommes déterminés à générer des changements constructifs, nous travaillons activement à l'élimination du racisme et à l'avancement du processus de réconciliation avec les peuples autochtones par l'intermédiaire d'actions mises en œuvre au sein de notre organisation. Nous assumons également la responsabilité des actions que nous posons dans le cadre de nos collaborations avec des titulaires de droits autochtones et des partenaires provinciaux.

Alors qu'elle valide son engagement à donner suite aux Appels à l'action de la Commission de vérité et réconciliation du Canada, la région Southern Health-Santé Sud s'engage à offrir un espace de réflexion et d'apprentissage sur la vérité et la réconciliation afin que nous puissions assurer une prestation de soins de grande qualité, adaptée à la culture et exempte de racisme.

Pour que les mesures de réconciliation soient parfaitement intégrées à tout ce que nous faisons, cet aspect a été intentionnellement désigné comme étant l'un des quatre principes fondamentaux du Plan stratégique 2026-2031.

L'enseignement Etuaptmunk (double optique). . .

C'est l'Aîné Albert Marshall qui nous transmet l'enseignement Etuaptmunk. Cet enseignement, que l'on connaît sous l'appellation du « don des multiples points de vue », se traduit par la « double optique ». C'est dans le domaine des sciences naturelles qu'on a d'abord employé ce terme, mais il a depuis été adopté par bien d'autres secteurs.

La « double optique » nous rappelle que nous avons « deux yeux pour voir » et que notre vision du monde ne se limite donc pas à un seul angle. Quand nous réalisons, par exemple, que le nom « Manitoba » donné à l'endroit où nous habitons vient en fait du mot Manitoahbee, qui signifie « là où siège le Créateur », nous réalisons de même que les mots « Canada », « île de la Tortue » ou « chez nous » ne désignent pas qu'une seule chose, une dichotomie dans le sens de « ou bien c'est ceci, ou bien c'est cela, mais pas les deux ». Bien au contraire, c'est plusieurs choses en même temps. Quand nous réalisons cela, nous nous ouvrons à une certaine richesse et profondeur en ce qui a trait à nos façons de voir et d'agir. Nous devons comprendre qu'il n'y a pas de vision du monde qui soit plus importante que les autres. C'est l'essence même de la double optique.



Explication de nos valeurs communes

Compte tenu de la double optique, les valeurs fondamentales de Southern Health-Santé Sud s'alignent aisément sur les sept enseignements sacrés. La Nation anichinabée a fait part des sept enseignements sacrés à toutes les Nations, et ceux-ci constituent un guide pour vivre en harmonie les uns avec les autres, avec la Terre et avec le Créateur. Lorsque les peuples autochtones de notre région parlent de faire quelque chose « de la bonne façon », ils font référence à l'application de ces enseignements à titre de cadre de référence pour ce que nous faisons. Les sept enseignements sacrés sont les suivants : amour, vérité, sagesse, respect, honnêteté, courage et humilité.

SH-SS Valeur fondamentale Intégrité sans compromis

Intégrité et **honnêteté** vont de pair. Nous devons être honnêtes et transparents quand nous prenons des décisions et quand nous élaborons des directives. Pour faire montre d'honnêteté, nous devons prêcher par l'exemple. Nos paroles et nos actes doivent toujours concorder.

SH-SS Valeur fondamentale Respect envers tous

L'équité et l'inclusion sont une preuve de **respect**. Si nous intégrons véritablement la valeur qu'est le respect de tous et chacun, nous chercherons délibérément à agrandir le cercle, à ouvrir grand la porte et à écouter ceux et celles qui ont de la difficulté à se faire entendre ailleurs.

SH-SS Valeur fondamentale Compassion guérissante

La **compassion** est une démonstration d'amour. C'est la capacité de voir et d'aborder les autres avec bienveillance et empathie. C'est le fait de comprendre que nous ne sommes ni moins importants, ni plus importants que les autres.

SH-SS Valeur fondamentale Innovation intentionnelle

L'innovation fait naître des occasions d'apprendre, de grandir et de s'améliorer. Cela nous demande de faire preuve de **courage**, de courir des risques et de parler avec franchise et sincérité.

SH-SS Valeur fondamentale Poursuite de l'excellence

Pour atteindre l'excellence, il faut comprendre qu'il existe de nombreuses façons d'être, d'agir et de savoir. La **sagesse** et les dons que nous possédons peuvent contribuer au bien-être de tous les gens.



La **vérité** et l'**humilité** font partie des enseignements les plus importants; ces enseignements s'appliquent à l'ensemble des valeurs fondamentales de Southern Health-Santé Sud. Ce sont les enseignements qui orientent tous les autres, car, pour dire la vérité, il faut nourrir son esprit et lui permettre de grandir.

Prospérons ensemble : notre source d'inspiration

Au cœur du Plan stratégique 2026-2031, nous avons élaboré une vision, une mission et des valeurs bien définies qui continuent de nous inspirer et de nous inciter à donner le meilleur de nous-mêmes chaque jour.

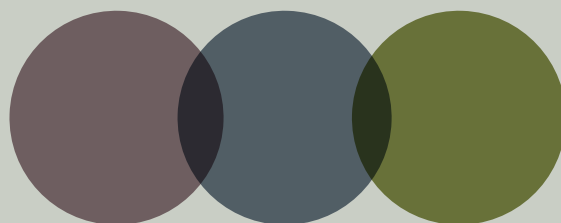
Les enseignements autochtones nous permettent d'établir des liens profonds avec tout ce qui nous entoure. Pour bien illustrer ces liens, les peuples autochtones utilisent l'arbre comme image. Comme dans le cas de l'arbre, le système de santé est une entité complexe qui doit pouvoir bénéficier de certaines conditions pour réussir à concrétiser sa vision et sa mission, qui sont représentées par les feuilles dans le cas de la région Southern Health-Santé Sud.

Les longues branches de l'arbre illustrent l'avancée de trois grandes priorités stratégiques, qui guideront notre travail jusqu'en 2031. Ces priorités vont dans le même sens que les priorités immédiates énoncées dans les Stratégies axées sur un système de haut niveau de la province, qui ont pour objectif d'accorder une plus grande importance à nos priorités stratégiques et qui viennent appuyer la responsabilité commune relative à la création d'un système de santé provincial intégré. Bien que chaque priorité soit importante en soi, les priorités ne s'excluent pas mutuellement; en effet, chacune est essentielle au succès des autres.

L'arbre s'épanouit en se projetant dans l'avenir alors que ses racines puisent leur force dans les quatre principes fondamentaux qui nous permettent de rester ancrés et qui donnent forme à notre façon d'aborder tout ce que nous accomplissons. Ces principes touchent à toutes les priorités collectivement, faisant ainsi progresser le processus d'amélioration de l'ensemble du système à un niveau optimal, et favorisent l'atteinte des objectifs en matière de soins de santé.

Nous examinons attentivement les mandats ministériels, les priorités en matière de santé et les réalités de la prestation de services dans notre région pour relever certains défis en matière de santé posés par la population diversifiée et en pleine croissance qu'est la nôtre.

À mesure que nous progresserons, les différences que nous pourrions observer se situeront dans notre façon de faire les choses, car les soins de santé sont dynamiques. En effet, les soins tiennent compte de l'évolution constante de la population et des besoins de la communauté desservie par la région Southern Health-Santé Sud. Le concept de double optique ne vise pas à fusionner deux systèmes de connaissances pour n'en faire qu'un. Il nous demande plutôt de faire davantage place aux opinions et aux points de vue de tous et chacun en partageant les pouvoirs et de prôner la reconnaissance et le respect de tous les points de vue.



Plan stratégique en une page

Notre Vision

Le mieux-être des **gens**. Le mieux-être des **communautés**. **Prospérons** ensemble.

Notre Mission

En partenariat avec nos communautés, nous fournissons des soins de santé sûrs, accessibles et durables, axés sur la personne.

Nos Valeurs fondamentales

Intégrité sans compromis

Compassion guérissante

Poursuite de l'excellence

Respect envers tous

Innovation intentionnelle

Au diapason des sept enseignements sacrés

Honnêteté

Amour

Sagesse

Respect

Courage

Vérité et humilité

Priorité stratégique

Expérience sûre et positive pour les patients

Priorité stratégique

Main-d'œuvre en bonne santé, habilitée et prospère

Priorité stratégique

Services de santé durables de haute qualité

Au diapason des priorités provinciales immédiates

- Amélioration de l'équité en matière de santé et la santé des Autochtones
- Amélioration de l'accès

- Culture, maintien en poste, Recrutement et formation

- Rendement des services d'urgence
- Amélioration des soins primaires et communautaires
- Développer l'utilisation des dossiers médicaux électroniques
- Assurer la viabilité financière



Nos principes fondamentaux

Soins axés sur la personne

Vérité et réconciliation

Engagement intentionnel

Liens et alignement

Pourquoi est-ce important?

La pandémie de COVID-19 a exercé de très fortes pressions sur le secteur des soins de santé. Les iniquités qui subsistent sur le plan social et de la santé ont généré des conséquences disproportionnées sur les populations racisées, les peuples autochtones et les populations vulnérables. Par ailleurs, certains éléments donnent à penser que la portée et la profondeur des difficultés liées à la pandémie et aux bouleversements sociaux et économiques connexes ont eu une incidence négative sur la santé mentale, les habitudes de consommation de certaines substances et le bien-être d'un bon nombre de personnes.

En raison de notre engagement inébranlable à l'égard de l'amélioration des résultats pour les patients, de l'équité en santé et des expériences relatives à la santé, nous concentrons notre énergie sur la personne tout entière et sur l'ensemble de l'équipe et sur ce qui compte pour les gens dans leur parcours de soins.

Il s'agit en fait de prospérer ensemble et de faciliter l'accès aux services et l'utilisation du système, en offrant un environnement fondé sur l'équité et l'inclusion en santé et en assurant des services adaptés en temps opportun, ce qui garantira à toutes les personnes concernées un niveau exceptionnel de qualité et de sécurité dans l'ensemble de nos interactions et pendant tout le parcours du patient.

Au diapason des PRIORITÉS PROVINCIALES

- Améliorer l'équité en matière de santé et la santé des Autochtones
- Amélioration de l'accès



À quoi ressemble la réussite - objectifs

Processus de mobilisation constructifs avec les peuples autochtones en vue d'améliorer le système.

Activités qui favorisent l'équité en matière de santé en vue d'éliminer toutes les formes de racisme et d'éliminer les obstacles à l'accès.

Services en langue française dans tout le continuum de soins.

Réduction des temps d'attente pour améliorer l'accessibilité aux soins de santé et la réceptivité du système.

Mobilisation des patients et du public pour que les conseillers en santé puissent travailler en partenariat avec l'organisation à différents niveaux dans le but de participer à la conception conjointe de programmes et de services.

Améliorations apportées aux immobilisations, aux programmes et au modèle de service afin de répondre aux besoins actuels et futurs de la population.

Expériences sûres pour les patients et les familles.

Accès aux mesures de soutien en santé mentale et en traitement des dépendances dans le milieu communautaire.

Pourquoi est-ce important?

On dit qu'« une chaîne est aussi forte que son maillon le plus faible ». La région Southern Health-Santé Sud s'engage à préserver un environnement de travail sûr et inclusif où l'on trouve un groupe diversifié d'employés compétents et motivés capables de s'adapter aux changements qui surviendront dans l'avenir.

Nous croyons au pouvoir que génèrent les méthodes de travail en équipe qui sont ancrées dans la signification et la finalité des actions, qui tirent le maximum du champ d'action et de l'expertise et qui misent sur une culture organisationnelle positive.

Nous comprenons l'importance de confirmer le dévouement du personnel de différentes façons, notamment en créant un environnement d'apprentissage positif, en offrant du mentorat et en présentant des possibilités de perfectionnement continu.

Au diapason des PRIORITÉS PROVINCIALES

- Culture, maintien en poste, recrutement et formation de la main-d'œuvre



À quoi ressemble la réussite - objectifs

Milieu de travail sain qui favorise un sentiment partagé d'appartenance, de bien-être et de fierté.

Initiatives continues notamment en matière d'éducation et de formation à l'échelle régionale.

Encadrement du personnel afin qu'il grandisse, s'instruise et acquière des aptitudes et des compétences de leadership.

Solide approche holistique pour le recrutement et le maintien en poste du personnel en collaboration avec les communautés et les partenaires provinciaux.

Systèmes et procédés qui appuient le principe de l'égalité des chances en matière d'emploi.

Approches novatrices pour gérer les postes vacants au sein de l'effectif.

Préparation opérationnelle pour trois projets d'immobilisations majeurs.

Pourquoi est-ce important?

En vue de concrétiser sa vision et sa mission, la région Southern Health-Santé Sud souhaite assurer un accès constant à une expertise clinique à l'aide de systèmes fiables de grande qualité qui sont soutenus par des techniques, des diagnostics et des technologies constituant des pratiques exemplaires. Nous nous efforçons de trouver des données et des paramètres de meilleure qualité.

Nous accueillons l'innovation en cherchant de nouvelles approches pour faire face adéquatement aux défis consistant à mettre en place des capacités adéquates à l'échelle locale grâce à l'amélioration des soins primaires, des services de prévention, des mesures de soutien pour les maladies chroniques, des services en santé mentale et en traitement des dépendances ainsi que des services communautaires. Trois projets d'immobilisations de grande envergure présentement en cours jetteront les bases pour la mise en place d'une capacité et d'une offre de services à l'échelle locale.

Notre approche rigoureuse en ce qui a trait à nos politiques et pratiques financières permet de mettre en application un processus éthique de planification budgétaire; des équipes travaillent en collaboration pour cibler les secteurs qui présentent des besoins et les secteurs qui pourraient « partager » une partie de leurs fonds, l'objectif étant d'utiliser les ressources disponibles de manière optimale.

Au diapason des PRIORITÉS PROVINCIALES

- Rendement des services d'urgence
- Améliorer les soins primaires et communautaires
- Étendre l'utilisation des dossiers médicaux électroniques
- Assurer la viabilité financière



À quoi ressemble la réussite - objectifs

Résilience financière quant à la planification des initiatives sur la santé de la population fondées sur la valeur et des interventions en matière de prévention des maladies et de promotion de la santé.

Maintien d'un budget équilibré, en exploitant les possibilités d'amélioration de l'efficacité et de l'efficience.

Atteinte des normes de soins dans l'ensemble de l'organisation.

Pratiques exemplaires en matière de gestion du flux des patients et des services d'urgence.

Connectivité et solutions numériques modernes.

Intégration des services pour que l'on puisse traiter davantage de patients aux endroits qui conviennent le mieux.

Projets d'immobilisations menés à bien.

Amélioration et renforcement du rendement de nos services d'urgence ainsi que des services de soins primaires et des services donnés dans la communauté.

Très bons résultats en vertu du Cadre de gestion du rendement de Santé Manitoba.

Principes fondamentaux ...

Dans son ensemble, notre plan stratégique repose sur quatre principes fondamentaux que nous avons définis; ces principes nous permettent de rester ancrés et donnent forme à notre façon d'aborder tout ce que nous accomplissons.

Nos principes fondamentaux touchent à toutes les priorités cherchant à faire progresser collectivement les objectifs relatifs aux soins de santé, à l'équité en matière de santé et à l'amélioration optimale de l'ensemble du système.



A group of people is shown from behind, their arms raised and hands joined to form heart shapes against a bright, sunlit sky. The scene is warm and celebratory, with the sun creating a lens flare effect. The people are wearing casual clothing, including denim jeans and a patterned top.

Soins axés sur la personne

Southern Health-Santé Sud choisit l'approche des soins axés sur la personne et l'applique dans tout le système.

Les patients, les clients, les résidents et les membres des familles se trouvent au cœur de notre vision et de notre mission. Nous ne pourrions prospérer ensemble si nous ne reconnaissons pas le fait que, chaque fois qu'une interaction survient à l'intérieur du système de santé, nous devons penser d'abord aux gens et aux communautés.

Pour réussir à placer les gens au centre de tout, il faut savoir instaurer une culture et des méthodes de travail en équipe dans l'ensemble de l'organisation en valorisant l'apport du personnel.

Lorsqu'il est question de la planification et de la prestation des soins, nous avons l'obligation morale de créer un avenir équitable pour tous.



Vérité et réconciliation

Southern Health-Santé Sud reste fidèle à son engagement de faire progresser la réconciliation, de revitaliser nos liens avec les peuples autochtones et de travailler en collaboration pour réaliser certaines initiatives et échanger des connaissances, ce qui permettra d'améliorer le système de santé, les expériences des patients en matière de soins et, finalement, les résultats pour la santé des Premières Nations, des Inuits et des Métis.

Si nous voulons réussir à bâtir un système de santé juste et équitable qui mise sur l'inclusivité et qui répond mieux aux besoins des peuples autochtones, nous devons concentrer nos efforts sur l'équité, contrer et éliminer le racisme en travaillant en collaboration, accroître les possibilités offertes aux Autochtones de faire partie de notre effectif en santé, donner suite aux Appels à l'action de la Commission de vérité et réconciliation et intégrer la notion de sécurité culturelle dans tout ce que nous accomplissons.

Engagement intentionnel

Une bonne partie de ce qui nous rend en santé ne relève pas du système de santé. Notre réussite dépend en grande partie de la force des relations que nous entretenons avec nos communautés. Il est extrêmement important de rassembler tous les secteurs de la société pour coordonner des mesures qui se renforcent mutuellement afin d'aborder les déterminants de la santé et d'assurer une santé et un bien-être optimal pour tous.

En favorisant la définition d'un but et d'objectifs communs, nous travaillerons en collaboration avec nos partenaires afin de nous pencher sur les problèmes les plus importants et de consulter et mobiliser les communautés concernant les services et les programmes de soins dans la région.



Interdépendance et harmonisation

Pour prospérer ensemble, nous devons renforcer les liens que nous avons établis, promouvoir l'apprentissage et le soutien mutuel et accepter des points de vue diversifiés dans le réseau plus vaste dont nous faisons partie. Quand nous pensons à l'atteinte d'un bien-être équitable, nous sommes conscients du pouvoir découlant de l'établissement de partenariats novateurs en matière de santé et de soins de santé avec des intervenants et des communautés à l'intérieur des systèmes de santé, et de part et d'autre de ces mêmes systèmes, mais aussi dans le contexte des objectifs globaux et des mandats liés à la santé de la province.

Nous devons demeurer agiles, savoir nous adapter et respecter les liens interdépendants dans ce milieu des soins de santé qui est complexe et qui évolue constamment. Les dernières années ont fait ressortir l'importance de miser sur nos ressources collectives, d'échanger des idées et des expériences et d'harmoniser nos efforts pour surmonter les difficultés et générer des changements utiles.



Importance de l'engagement

L'engagement est l'un des principes fondamentaux qu'applique Southern Health-Santé Sud, conformément à ce qui est indiqué d'un bout à l'autre du présent plan. Il s'agit d'un élément essentiel du processus de planification stratégique qui permettait de s'assurer que les opinions diversifiées présentes au sein de notre communauté sont prises en compte. Nous avons organisé des entretiens avec des informateurs clés, des réunions de groupes d'intervenants et un éventail d'activités de mobilisation du personnel pour définir les principales composantes du plan. La discussion visait principalement à cerner les forces, les défis/risques et les occasions/facteurs de succès critiques au sein de Southern Health-Santé Sud.

CE QUE NOUS AVONS ENTENDU...

Forces

- Responsabilité financière
- Notre personnel et notre direction
- Accent mis sur l'engagement
- Attitude gagnante
- Approche coopérative

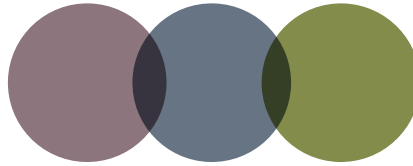
Occasions

- Défense des droits et réflexion en amont
- Technologie
- Rôles de chef de fil à l'échelle provinciale
- Recrutement/maintien en poste
- Culture

Défis et risques

- Priorités qui ne sont pas uniformisées (dans la communauté/province)
- Obstacles ruraux
- Ressources humaines
- Dossiers électroniques
- Communication
- Ressources à la hauteur des besoins
- Attentes de la communauté

Coordonnées



Bureau régional - La Broquerie
CP 470, 94 rue Principale
La Broquerie MB R0A 0W0
T 800-742-6509 | F 204-424-5888

Bureau régional - Morden
3 30 rue Stephen
Morden MB R6M 2G3
T 800-742-6509 | F 204-822-2649

Bureau régional - Notre-Dame-de-Lourdes
CP 190, 40 rue Rogers
Notre-Dame-de-Lourdes MB R0G 1M0
T 800-742-6509 | F 204-248-7255

Bureau régional - Southport
180 rue Centenaire
Southport MB R0H 1N1
T 800-742-6509 | F 204-428-2779

Carrières - Ressources humaines &
Recrutement et rétention
180 rue Centenaire
Southport MB R0H 1N1
T 204-822-2647 | 1-800-742-6509
humanresources@southernhealth.ca

Carrières - Recrutement de médecins
CP 190, 40 rue Rogers
Notre-Dame-de-Lourdes MB R0G 1M0
T 204-723-0563
physicianresources@southernhealth.ca

Relations aux médias
T 204-424-2329
mediarelations@southernhealth.ca

Pour plus d'informations sur nos services et
programmes de santé, visitez :
www.southernhealth.ca
Courriel : info@southernhealth.ca
Sans frais : 1-800-742-6509



www.southernhealth.ca

Connectez vous avec nous!

 [@southernhealthsantesud](https://www.facebook.com/southernhealthsantesud)

 [@southernhealthsantesud](https://www.instagram.com/southernhealthsantesud)

 [@SouthernSante](https://twitter.com/SouthernSante)



Prospérons ensemble

Le mieux-être des **gens**. Le mieux-être des **communautés**.
Pospérons ensemble.

